

Sezóna 2017 na Červenohorském sedle



Radek K. Lučan, Anna Koukolíková & Martin Vavřík

Dlouhé Stráně
(1353 m)

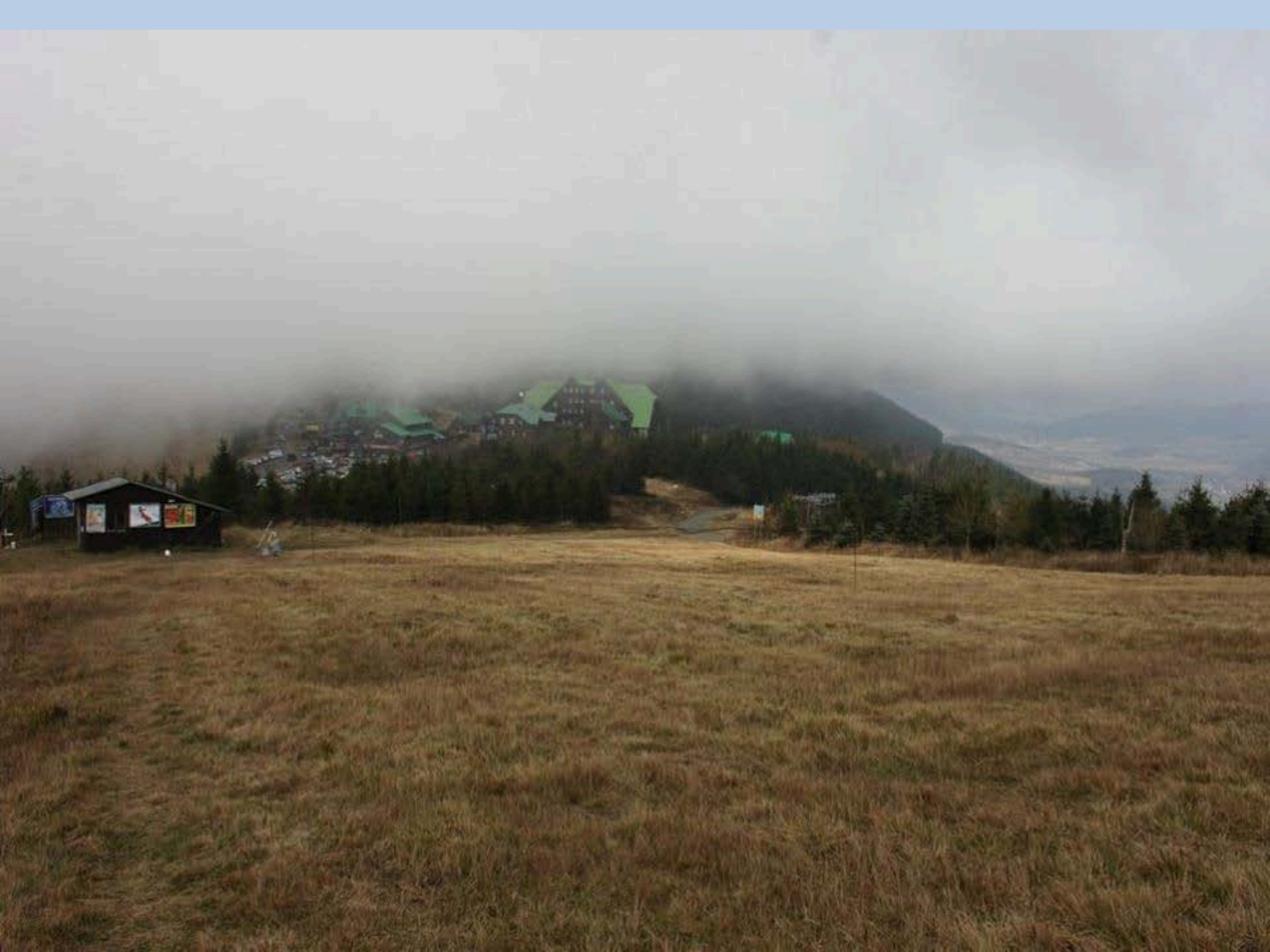
Velký Klín
(1178 m)

ČERVENOHORSKÉ SEDLO
(1013 m)

Červená hora
(1333 m)

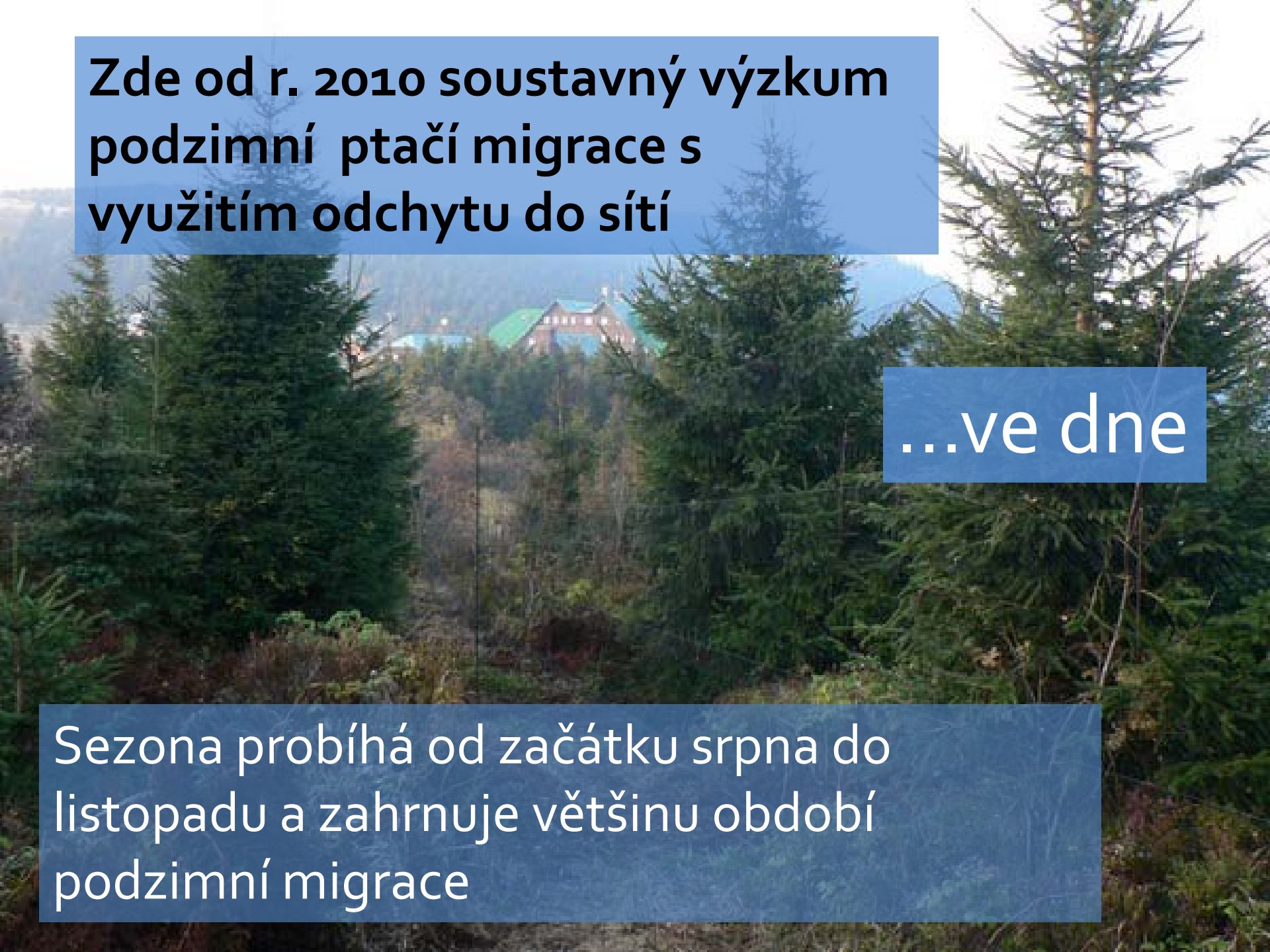








Např. 22.10.2006, zaznamenaná intenzita byla cca 4000 ptáků za 10 minut. Foto: M. Vavřík.



Zde od r. 2010 soustavný výzkum
podzimní ptačí migrace s
využitím odchytu do sítí

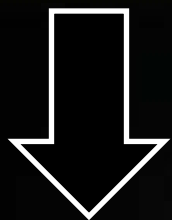
...ve dne

Sezona probíhá od začátku srpna do
listopadu a zahrnuje většinu období
podzimní migrace



...i v noci

Důležité je zázemí během
nepříznivého počasí



Ve dne i v noci s využitím přehrávky mixu hlasů druhů táhnoucích v daném období

**2010 – zkušební
sezóna**

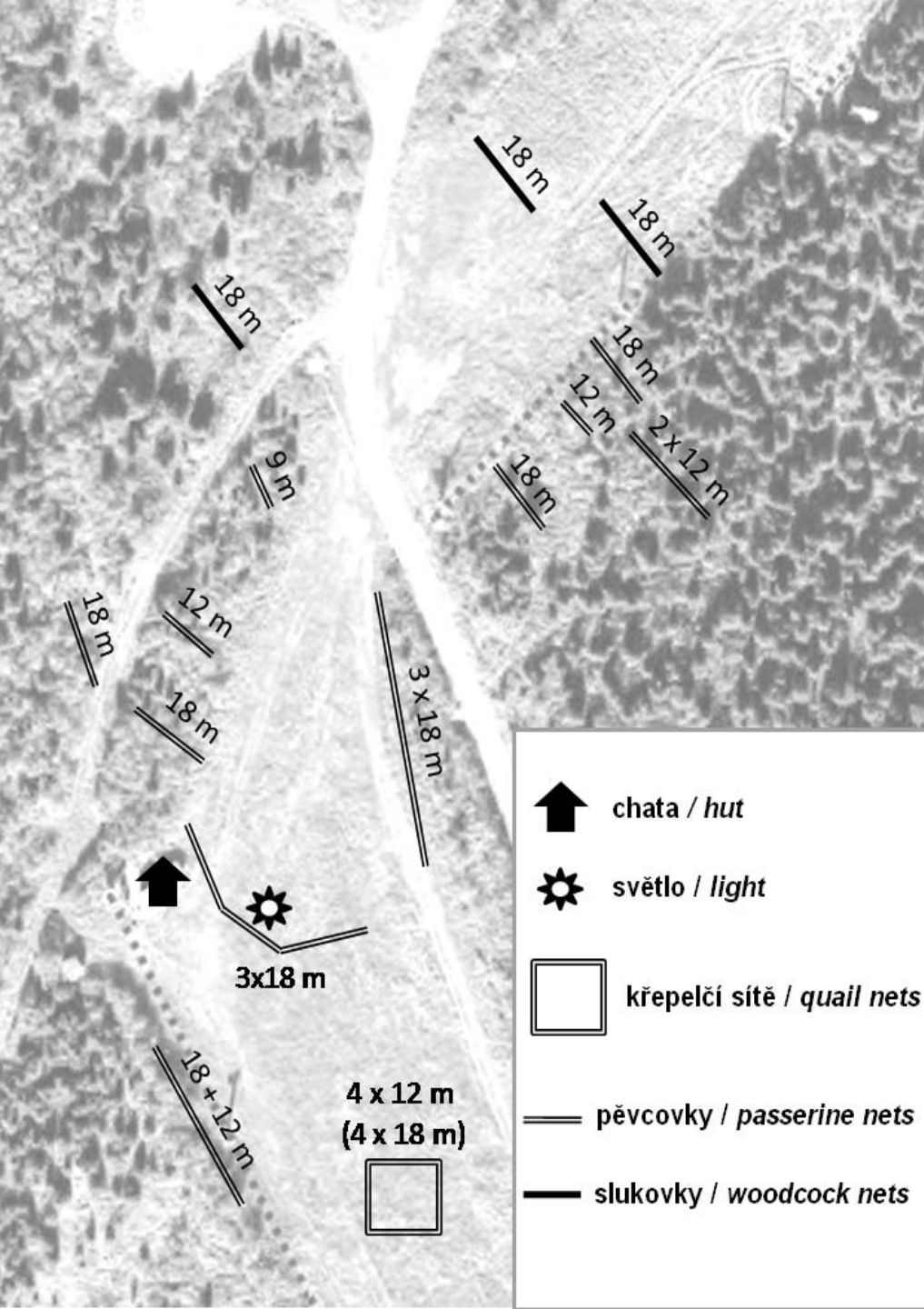
**2011-2014:
odchyty v rozmezí
srpen – listopad dle
počasí a časových
možností**

**Od r. 2015 souvislý
provoz, doplnění
monitoringu o
sledování dalších
tažných skupin
(netopýři, motýli...)**



Postupná optimalizace umístění odchyťových stanovišť

Celkem exponováno
320-410 m sítí



**Cílem projektu NENÍ odchyt
co nejvyššího počtu jedinců.**

**Cílem projektu NENÍ odchyt
co nejvyššího počtu jedinců.**

**Cílem projektu NENÍ odchyt
co nejvyššího počtu jedinců.**

Cílem projektu je získání reprezentativních dat o denních změnách tahové intenzity, fenologii, sezónní dynamice složení tahového společenstva, meziročních změnách početnosti a základních biometrických údajích modelových druhů.

Podzimní tah ptáků přes Červenohorské sedlo

Autumn bird migration over the Červenohorské sedlo mountain pass.

Martin Vavřík ¹, František Zicha ², Ondřej Belfín ³, Anna Koukolíková ⁴, Radek K. Lučan ⁴

¹ Sobotín 54, 788 16; vavrik.martin@seznam.cz

² Správa Prácheňského parku, Zámek 1, 252 43 Prácheň; frantisekzicha@gmail.cz

³ Mošnerova 28, 779 00 Olomouc; ondra.belfin@gmail.com

ORNITOLOGICKÁ STANICE MUZEA KOMENSKÉHO

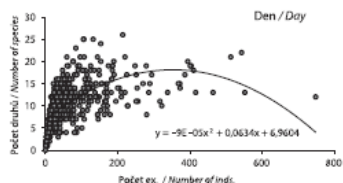
ZPRÁVY MOS



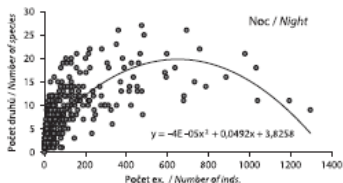
74/2016

Zprávy MOS 74/2016

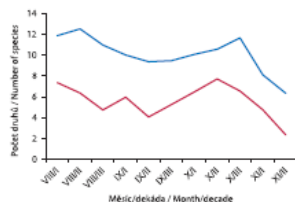
Zprávy MOS 74/2016



Obr. 10 / Fig. 10: Závislost druhové diversity na počtu odchycených jedinců v denních odchycích. / Relation between number of birds captured and species diversity in that sample in daily captures.



Obr. 11 / Fig. 11: Závislost druhové diversity na počtu odchycených jedinců v nočních odchycích. / Relation between number of birds captured and species diversity in that sample in nightly captures.



Obr. 12 / Fig. 12: Denní (modře) a noční (červeně) druhová diversity zjištěná na základě odchytů v průběhu jednotlivých dekad v jednotlivých letech. Hodnoty představují střední hodnoty. / Species diversity in daily (blue) and nightly (red) captures summarized to decades in particular years. Median values are shown.

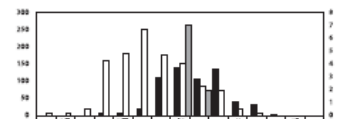
ČZ, a
jednu
pass.

Obr. 47 / Fig. 47: Vyskyt budnič-
ka pruhobílavá (*Phylloscopus
torquatus*) v jednotlivých deká-
dách. Vysvětlivky viz obr. 14. /
The occurrence of Yellow-bro-
wed Warbler (*P. torquatus*) by
decades.
See notes in Fig. 14.

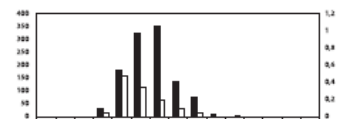


tahu
odci

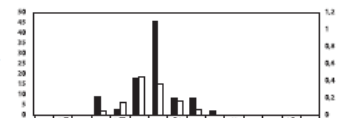
Obr. 51 / Fig. 51: Vyskyt pěnice
černohlavé (*Sylvia atricapilla*) v
jednotlivých dekáдах. Vysvě-
tlivky viz obr. 14. / The occurrence
of Blackcap (*Sylvia atricapilla*) by
decades.
See notes in Fig. 14.



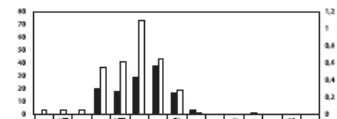
Obr. 52 / Fig. 52: Vyskyt pěnice
slavkově (*Sylvia borin*) v jed-
notlivých dekáдах. Vysvětlivky
viz obr. 14. / The occurrence of
Garden Warbler (*Sylvia borin*) by
decades.
See notes in Fig. 14.



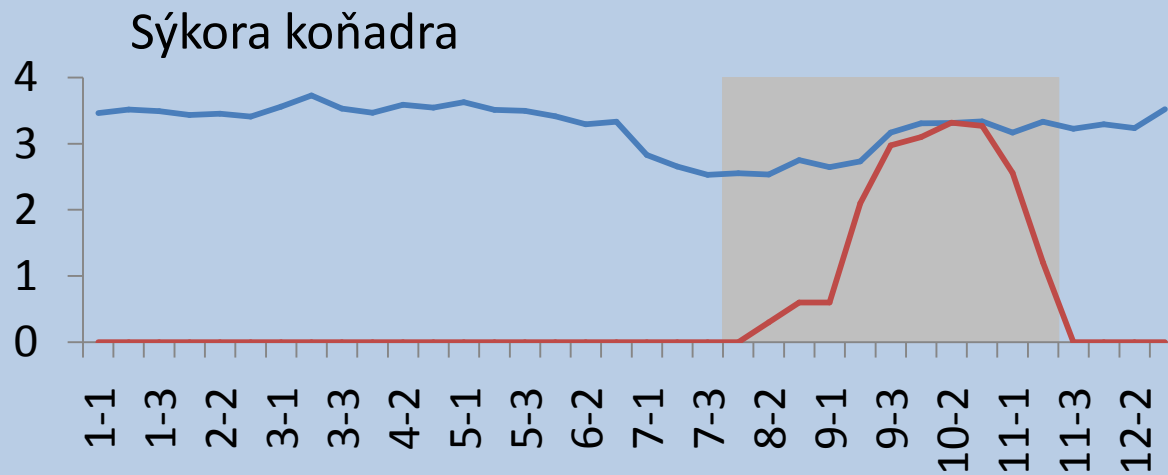
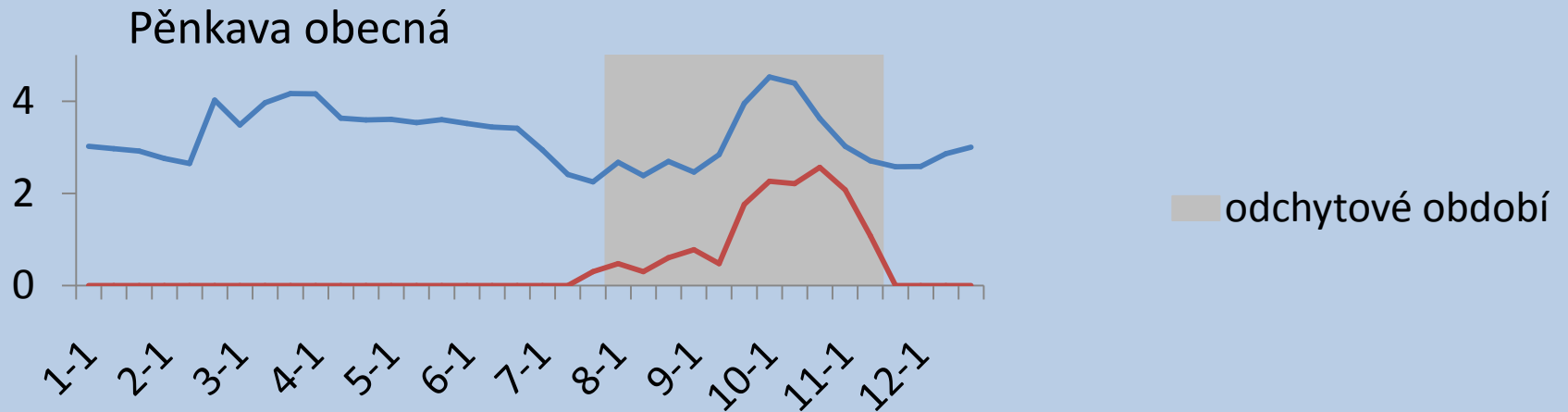
Obr. 54 / Fig. 54: Vyskyt pěnice
pokřovní (*Sylvia curruca*) v jed-
notlivých dekáдах. Vysvětlivky
viz obr. 14. / The occurrence of Le-
sser Whitethroat (*Sylvia curruca*)
by decades.
See notes in Fig. 14.



Obr. 55 / Fig. 55: Vyskyt pěnice
běločápké (*Sylvia communis*) v
jednotlivých dekáдах. Vysvě-
tlivky viz obr. 14. / The occurrence
of Common Whitethroat (*Sylvia
communis*) by decades.
See notes in Fig. 14.

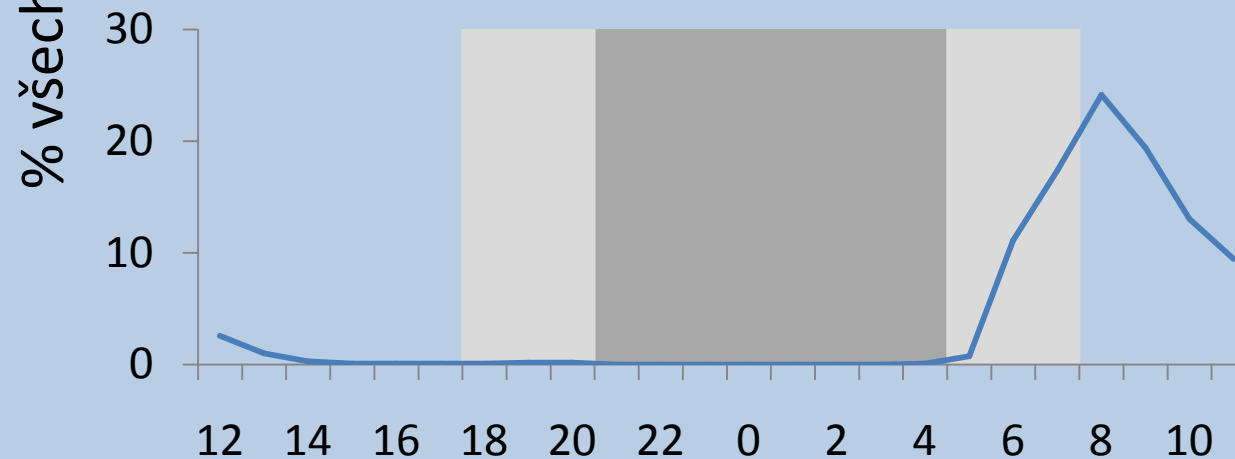
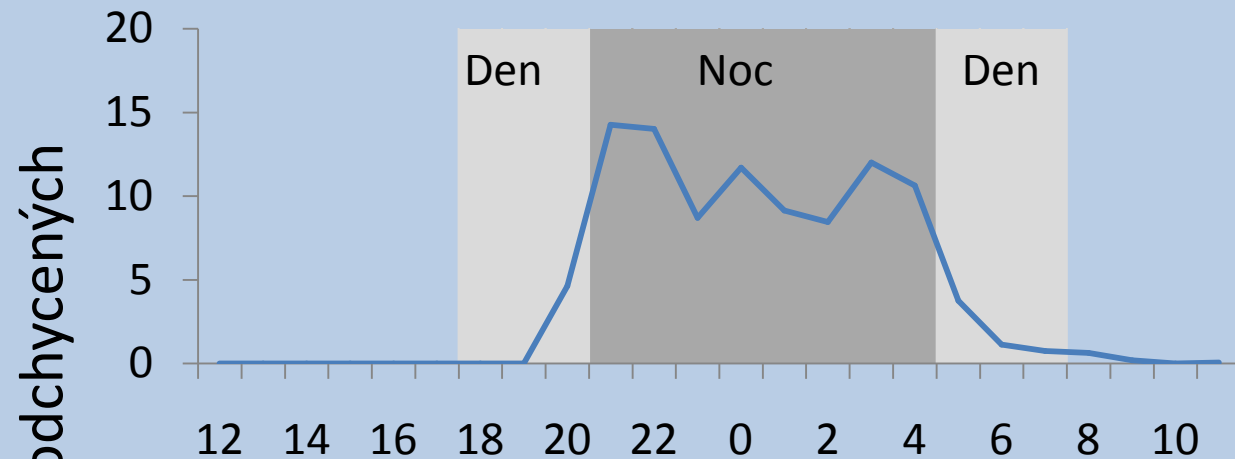


U řady druhů lze např., na rozdíl od údajů z nížiny, velmi přesně stanovit načasování průtahu cizích populací



(Koukolíková 2017)

Cirkadiální průběh tahové aktivity



(Koukolíková 2017)

Denní čas

Výsledky

- 30.7. – 8.11.2017
- 101 odchytových dnů a nocí
- 35 kroužkovatelů + 42 pomocníků

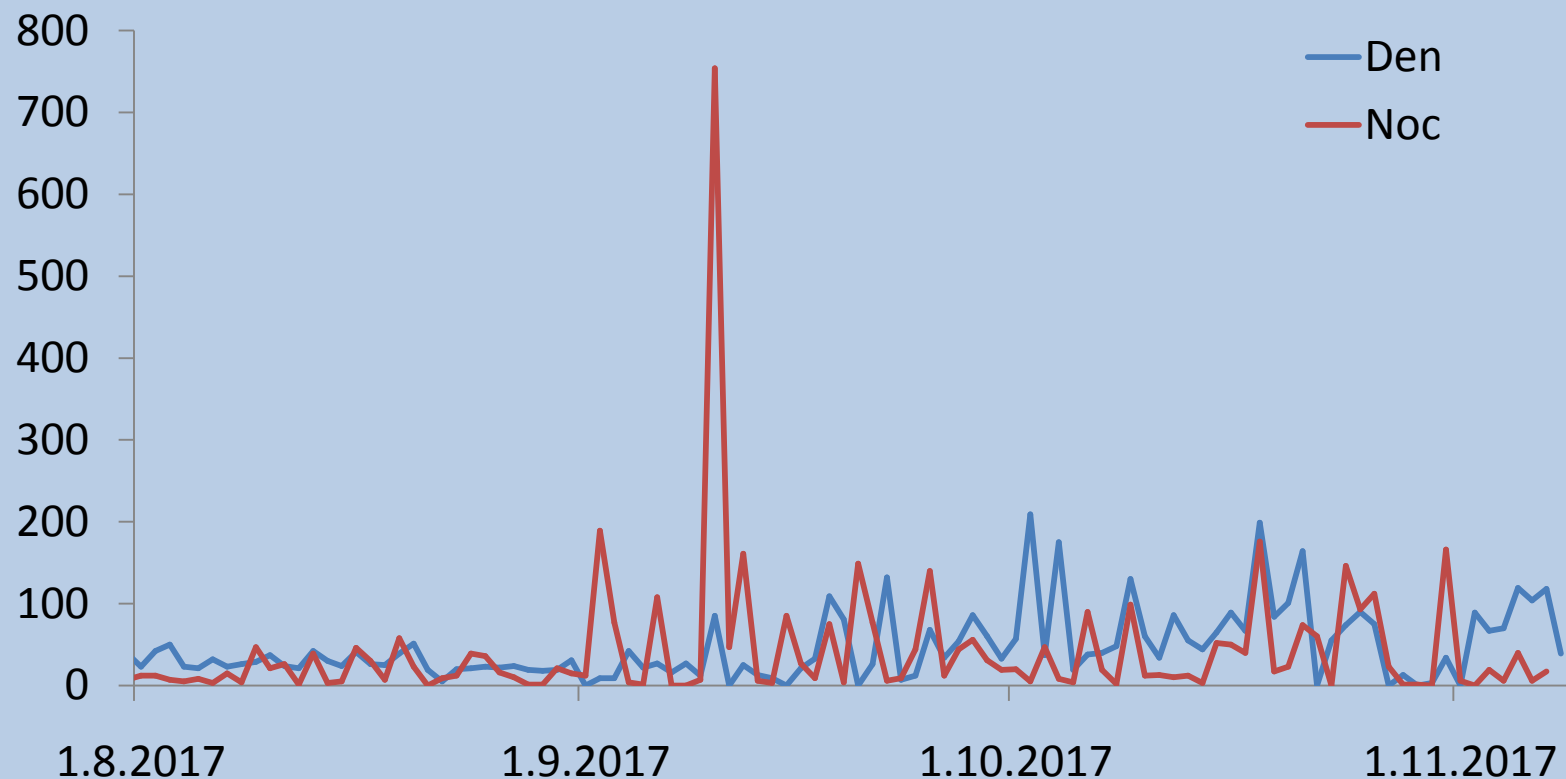


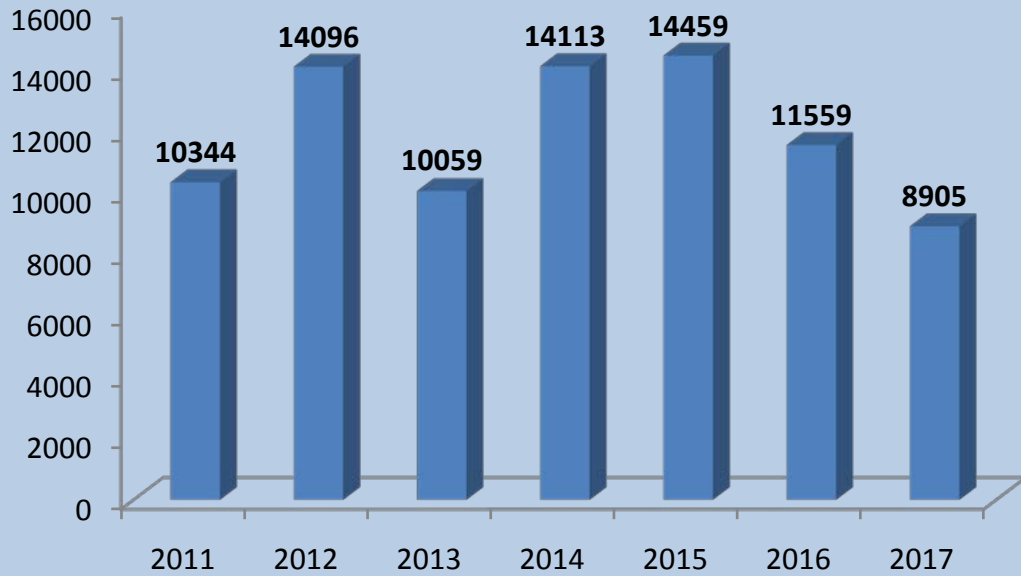


Výsledky

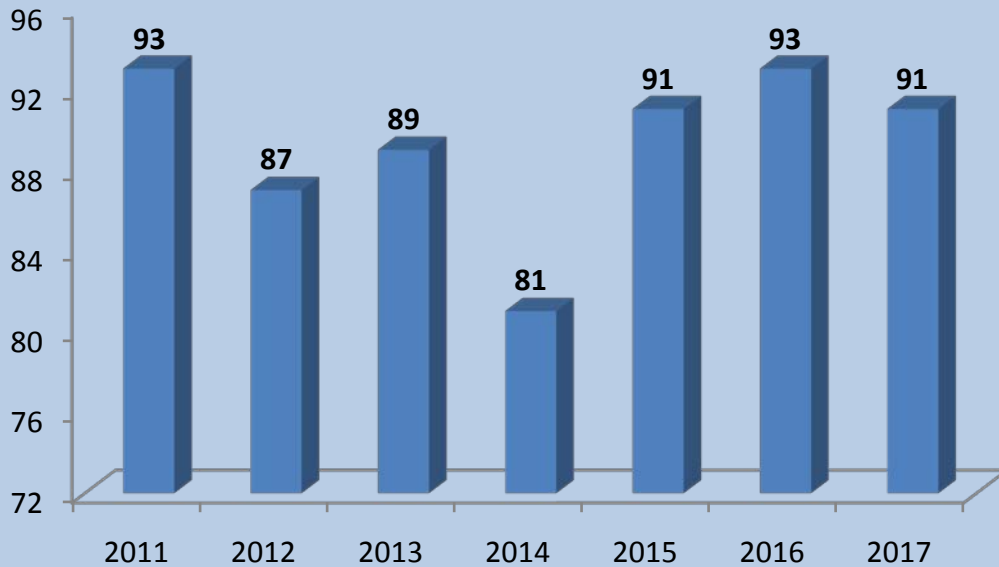
- 30.7. – 8.11.2017
- 101 odchytočných dnů a nocí
- 35 kroužkovatelů + 42 pomocníků
- Celkem odchyceno **8905 ex. 91 druhů**
- **Průměrný počet:**
 - Den: 46 ex. (0-209)
 - Noc: 42 ex. (0-754)

Sezónní průběh počtu odchycených ex.



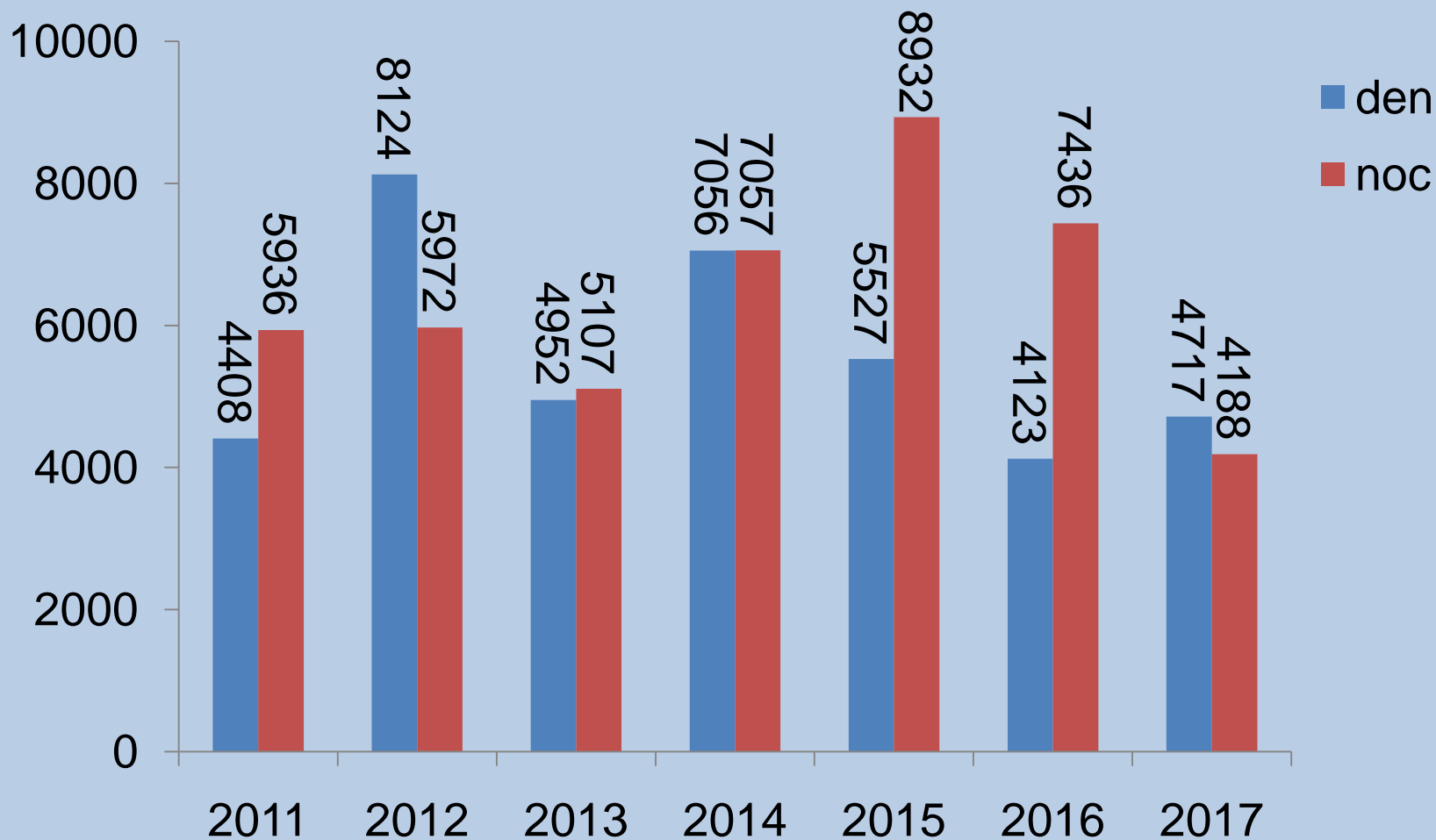


Počty odchytených ex.
2011-2017



Počty odchytených druhů
2011-2017

V roce 2017 bylo odchyceno 4717 ex. ve dne a 4188 ex. v noci

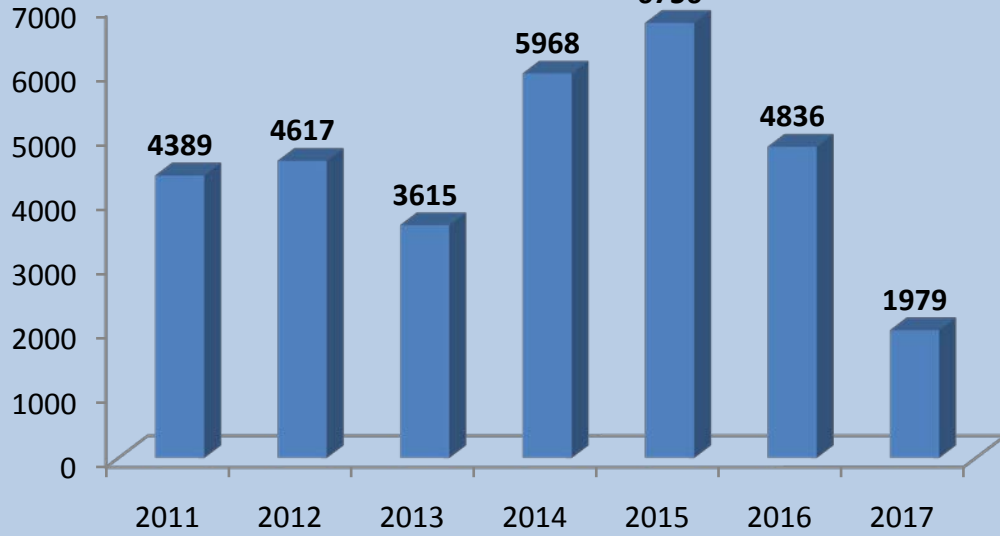


Pořadí	Druh	2017
1	<i>Erithacus rubecula</i>	1979
2	<i>Regulus regulus</i>	960
3	<i>Ficedula hypoleuca</i>	886
4	<i>Parus major</i>	696
5	<i>Prunella modularis</i>	506
6	<i>Parus ater</i>	466
7	<i>Sylvia atricapilla</i>	316
8	<i>Sylvia borin</i>	274
9	<i>Parus caeruleus</i>	196
10	<i>Acrocephalus schoenobaenus</i>	194
11	<i>Locustella naevia</i>	191
12	<i>Regulus ignicapillus</i>	182
13	<i>Turdus philomelos</i>	176
14	<i>Troglodytes troglodytes</i>	173
15	<i>Phylloscopus trochilus</i>	151
16	<i>Turdus merula</i>	144
17	<i>Lanius collurio</i>	103
18	<i>Phoenicurus phoenicurus</i>	100
19	<i>Sylvia communis</i>	94
20	<i>Phylloscopus collybita</i>	93

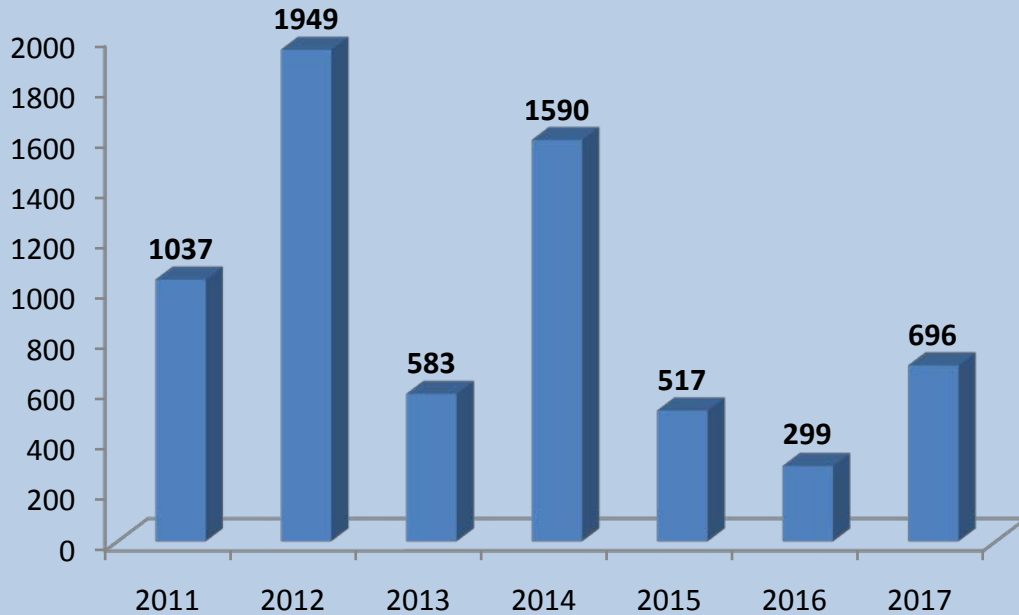
20 nejpočetněji
chytaných druhů

Pořadí	Druh	2017	Průměr 2011-2016	Trend proti průměru (%)
1	<i>Erithacus rubecula</i>	1979	5030	-61
2	<i>Regulus regulus</i>	960	1207	-20
3	<i>Ficedula hypoleuca</i>	886	544	63
4	<i>Parus major</i>	696	996	-30
5	<i>Prunella modularis</i>	506	638	-21
6	<i>Parus ater</i>	466	193	142
7	<i>Sylvia atricapilla</i>	316	289	9
8	<i>Sylvia borin</i>	274	238	15
9	<i>Parus caeruleus</i>	196	176	11
10	<i>Acrocephalus schoenobaenus</i>	194	163	19
11	<i>Locustella naevia</i>	191	123	55
12	<i>Regulus ignicapillus</i>	182	87	110
13	<i>Turdus philomelos</i>	176	297	-41
14	<i>Troglodytes troglodytes</i>	173	177	-2
15	<i>Phylloscopus trochilus</i>	151	161	-6
16	<i>Turdus merula</i>	144	179	-19
17	<i>Lanius collurio</i>	103	39	165
18	<i>Phoenicurus phoenicurus</i>	100	165	-39
19	<i>Sylvia communis</i>	94	59	60
20	<i>Phylloscopus collybita</i>	93	138	-32

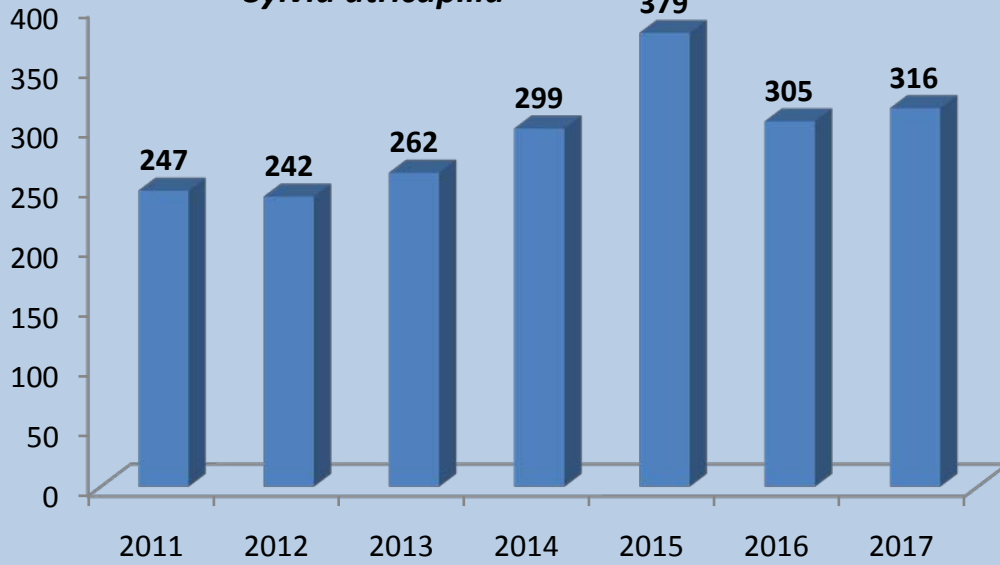
Erithacus rubecula



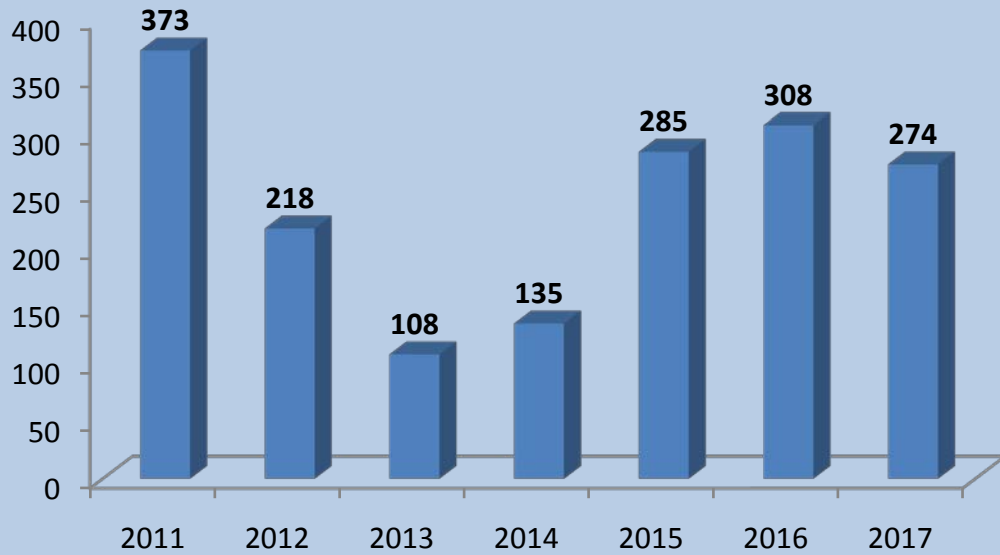
Parus major



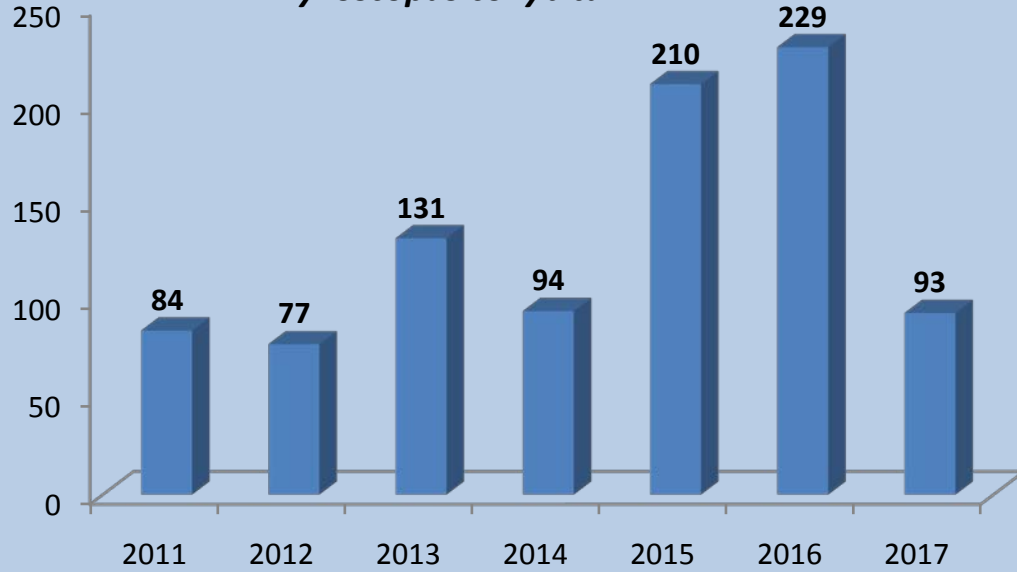
Sylvia atricapilla



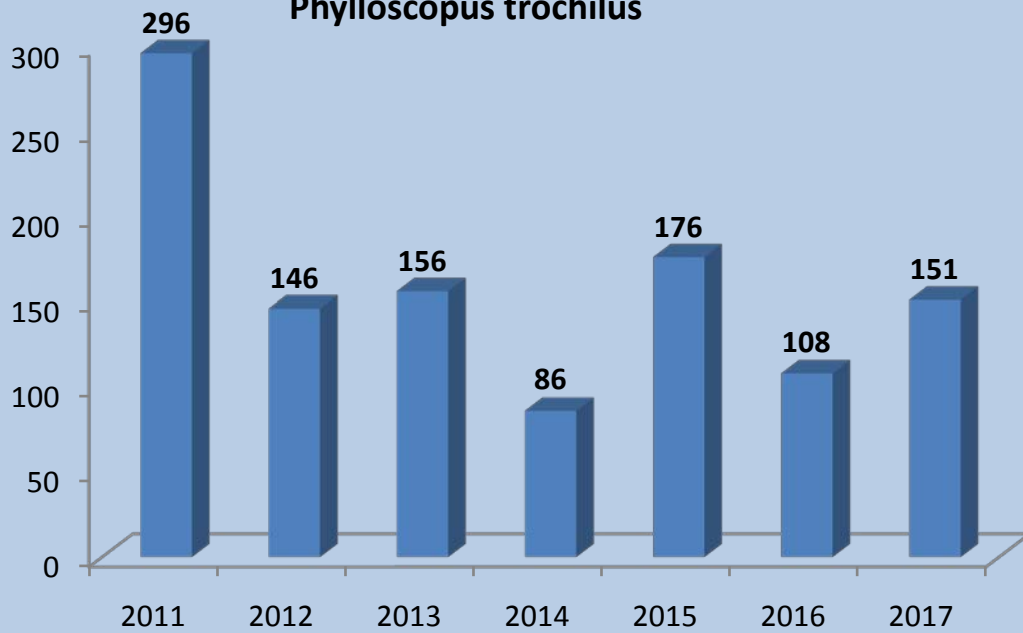
Sylvia borin



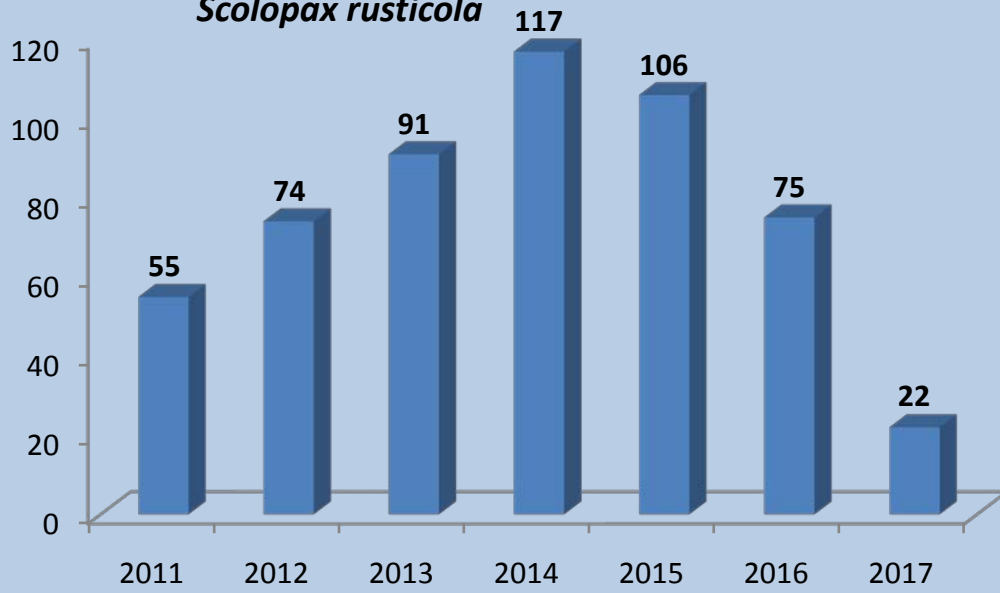
Phylloscopus collybita



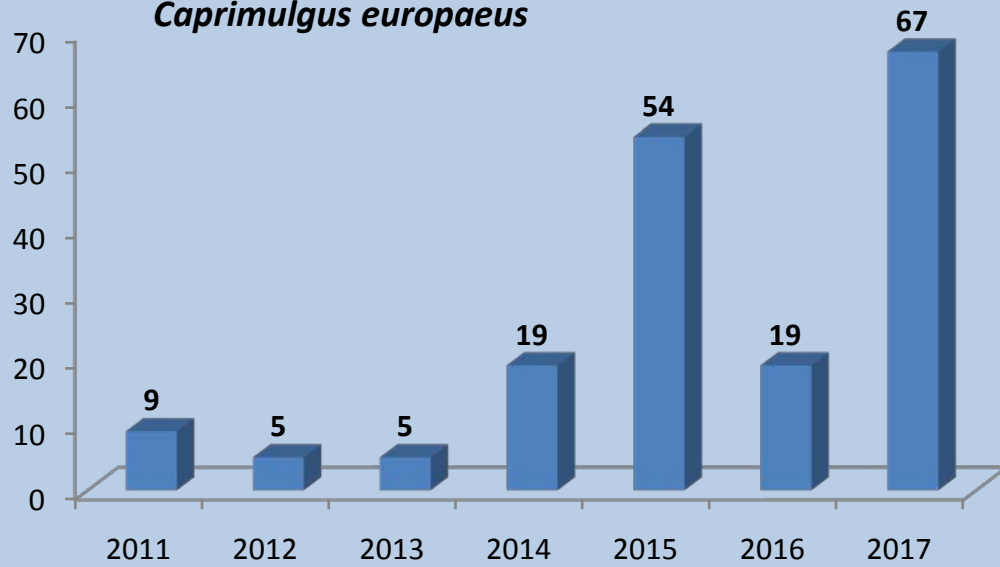
Phylloscopus trochilus



Scolopax rusticola



Caprimulgus europaeus

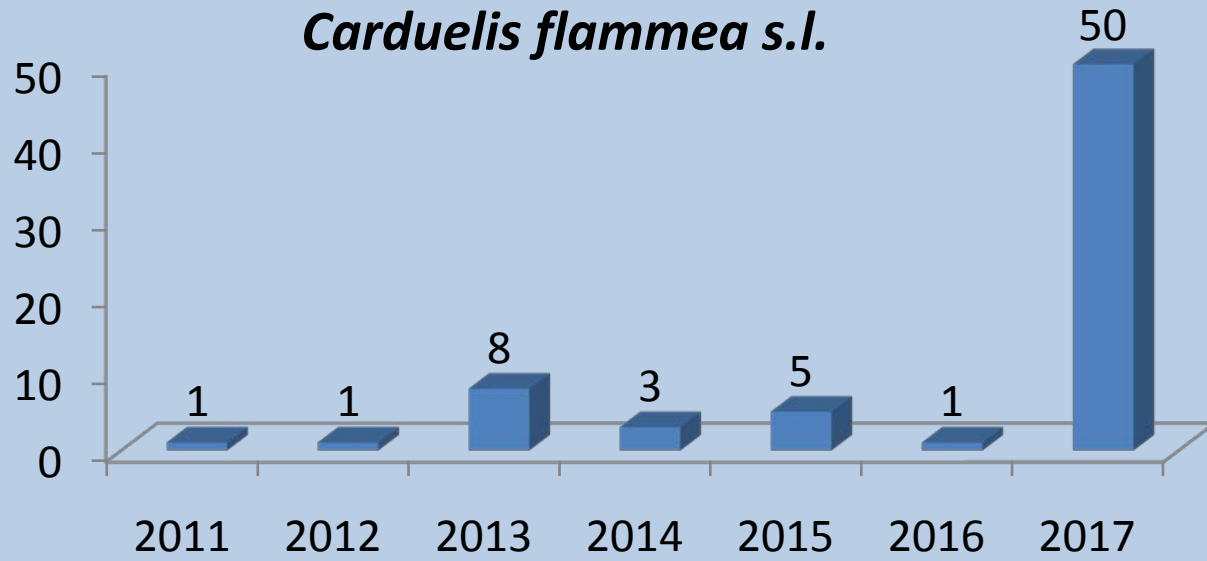


Druh	2015	2016	2017	Celkem
<i>Nyctalus noctula</i>	22	78	93	193
<i>Pipistrellus nathusii</i>	30	60	23	113
<i>Vespertilio murinus</i>	16	8	33	57
<i>Myotis daubentonii</i>	10	13	19	42
<i>Myotis mystacinus</i>	15	5	20	40
<i>Eptesicus nilsonii</i>	2	23	9	34
<i>Plecotus auritus</i>	3	9	15	27
<i>Myotis brandtii</i>	2	8	14	24
<i>Myotis myotis</i>	6	13	2	21
<i>Myotis alcathoe</i>	1	3	6	10
<i>Pipistrellus pipistrellus</i>	7	1	1	9
<i>Pipistrellus pygmaeus</i>	0	6	3	9
<i>Myotis nattereri</i>	3	2	3	8
<i>Nyctalus leisleri</i>	2	4	1	7
<i>Barbastella barbastellus</i>	0	1	1	2
<i>Myotis bechsteinii</i>	0	0	2	2
<i>M.mystacinus komplex</i>	0	1	0	1
<i>Myotis emarginatus</i>	0	1	0	1
<i>Eptesicus serotinus</i>	0	1	0	1
neurčen	0	2	0	2
Celkem	119	239	245	603



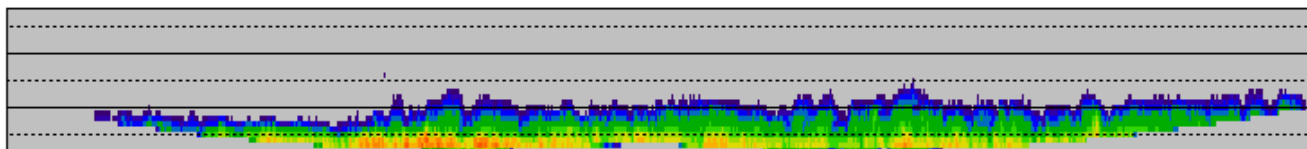


Carduelis flammea s.l.



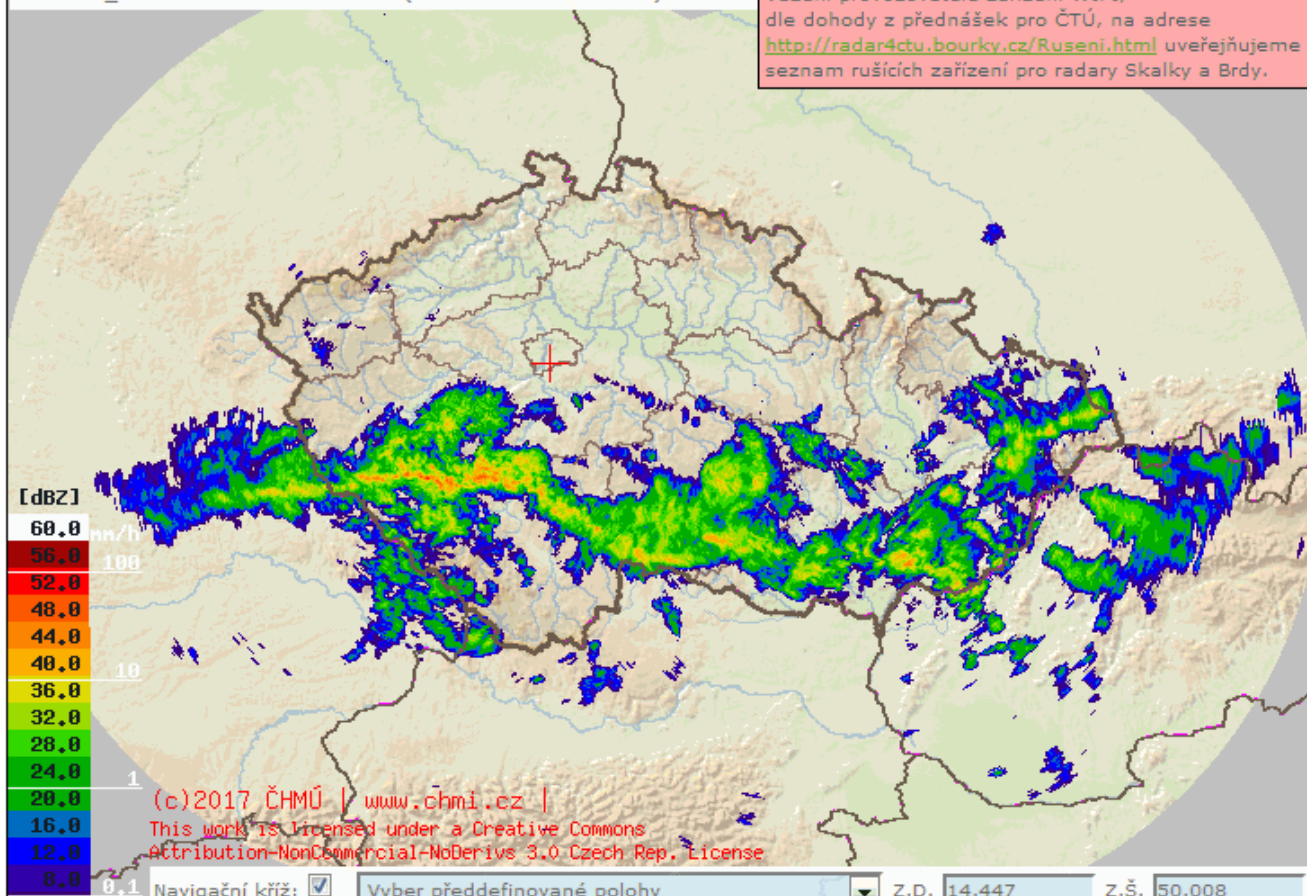
Novinka: využití meteorradaru ke sledování intenzity nočního tahu





CZRAD_Z_MAX: 08.10.2017 18:00 UTC (08.10.2017 20:00 SELC)

Vážení provozovatelé zařízení WIFI,
dle dohody z přednášek pro ČTÚ, na adrese
<http://radar4ctu.bourky.cz/Ruseni.html> uveřejňujeme
seznam rušících zařízení pro radary Skalky a Brdy.

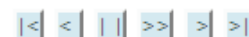


Aktualizovat seznam snímků:

- jednorázově **nyň**
- vždy po -- minutách

08.10.2017	18:15 UTC
08.10.2017	18:30 UTC
08.10.2017	18:15 UTC
08.10.2017	18:00 UTC
08.10.2017	17:45 UTC
08.10.2017	17:30 UTC
08.10.2017	17:15 UTC
08.10.2017	17:00 UTC
08.10.2017	16:45 UTC

Nahrát vybrané snímky



Rychlost animace: 750 ms

Poslední snímek: +2 s

Průhlednost 0 %

Velikost původní

Aktuální nastavení:

- uložit do cookies
- uložit jako záložku

- [nová verze prohlížeče radarových dat po 10 minutách a dalších meteo. informací](#)

- [informace o radar. síti CZRAD](#)

- [interpretace radar. měření](#)

- [odkaz na tuto stránku s náhledem aktuálních dat](#)

- [zobrazení radarových dat na podkladech Open Street Maps](#)

- verze pro mobilní telefony

[Meteor \(Android\)](#)

[iRadar \(iPhone/iPad\)](#)

- [starší telefony](#)

0.1

Navigační kříž:

Vyber předdefinované polohy

Z.D. 14.447

Z.Š. 50.008

0

Výhled na další sezónu



Poděkování

Spolupracovníci: O. Belfín, J. Beran, O. Boháč, V. Brlík, F. Buben, O. Černý, A. Damaška, R. Doležal, L. Doupal, C. Fiorini, J. Fořt, I. Fröhlich, T. Grim, H. van Hattem, T. Hladká, L. Hrabcová, K. Chaloušová, K. Chmel, J. Chytil, V. Jelínek, P. Kaňuch, O. Kauzál, J. Kočí, F. Kopecký, T. Korbélyi, P. Koryntová, P. Košátka, T. Králová, I. Krejčová, C. Mora, J. Muller, J. Nácarová, D. Nácar, S. Počta, P. Podzemný, Š. Pokorná, T. Putalová, J. Řezníček, D. Rubáč, J. Macek, V. Macek, H. Macková, J. Malina, P. Mikula, M. Mixa, M. V. Mrňous, T. Pospíšil, Z. Sejfová, M. Smola, M. Smrček, K. Sosnovcová, M. Souček, B. Straková, J. Studecký, J. Suja, P. Šaj, M. Těšický, A. Toman, L. Turčoková, P. Vaněk, J. Vaník, A. Vaníková, M. Vavřík, J. Vlček, Z. Zerzán, Luca Ilahiane, Julia Barczyk, Karolina Adamska, Wioleta Oleś, Weronika Gajda, Maciej Barczyk & František Zicha

Sponzoři: Peter Adamík, Martin Brejška, Karel Maton, Henk van Hattem, Jiří Horáček, Zbyněk Chromek, Pavel Kverek, manželé Pohankovi

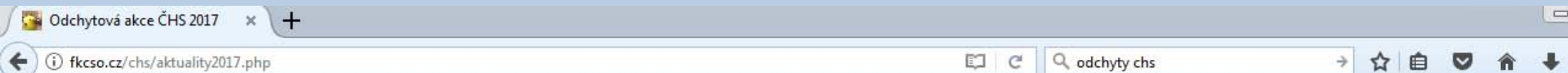


A dark night landscape with a bright light source illuminating a path or field in the foreground. The background shows a dark forest under a deep blue night sky.

**Hledáme sponzory pro tento
dlouhodobý výzkumný projekt
sledování migrace ptáků**

...ale hlavně nové spolupracovníky!!!

http://fkcsso.cz/chs/index.php




MENU

ÚVODNÍ STRÁNKA

Webkamera (živě!) 

Odchytené druhy

Vyber druh 

Retrapi

Statistiky

Přehled - systematický

Přehled - abecední

Blog

Blog 2017

Mezičas 2016-2017

Blog 2016

Blog 2015

Deník akce v roce 2017

Čísla v tabulkách a grafech jsou finální. Doplněny budou ještě chybějící fotografie. **ODCHYTY BYLY UKONČENY A STANICE VYKLIZENA.** V následujících dnech budeme sledovat situaci na sedle (kácení, úpravy terénu) a případně i doznívající tah. Děkujeme všem návštěvníkům webu za přízeň - ale nezapomeňte se občas vrátit, chystáme závěrečnou bilanci a doplnění zahraničních retrapů, zaznamenaných v uplynulém roce, případně i další informace.

